

การประชุมเจ้าหน้าที่ด้านความปลอดภัยของโรงงานอุตสาหกรรมต่างๆ
ในนิคมอุตสาหกรรมฯ ประจำปี 2565

รูปภาพการประชุมเจ้าหน้าที่ด้านความปลอดภัยของโรงงานอุตสาหกรรมต่างๆ ในนิคมอุตสาหกรรมฯ ประจำปี 2565



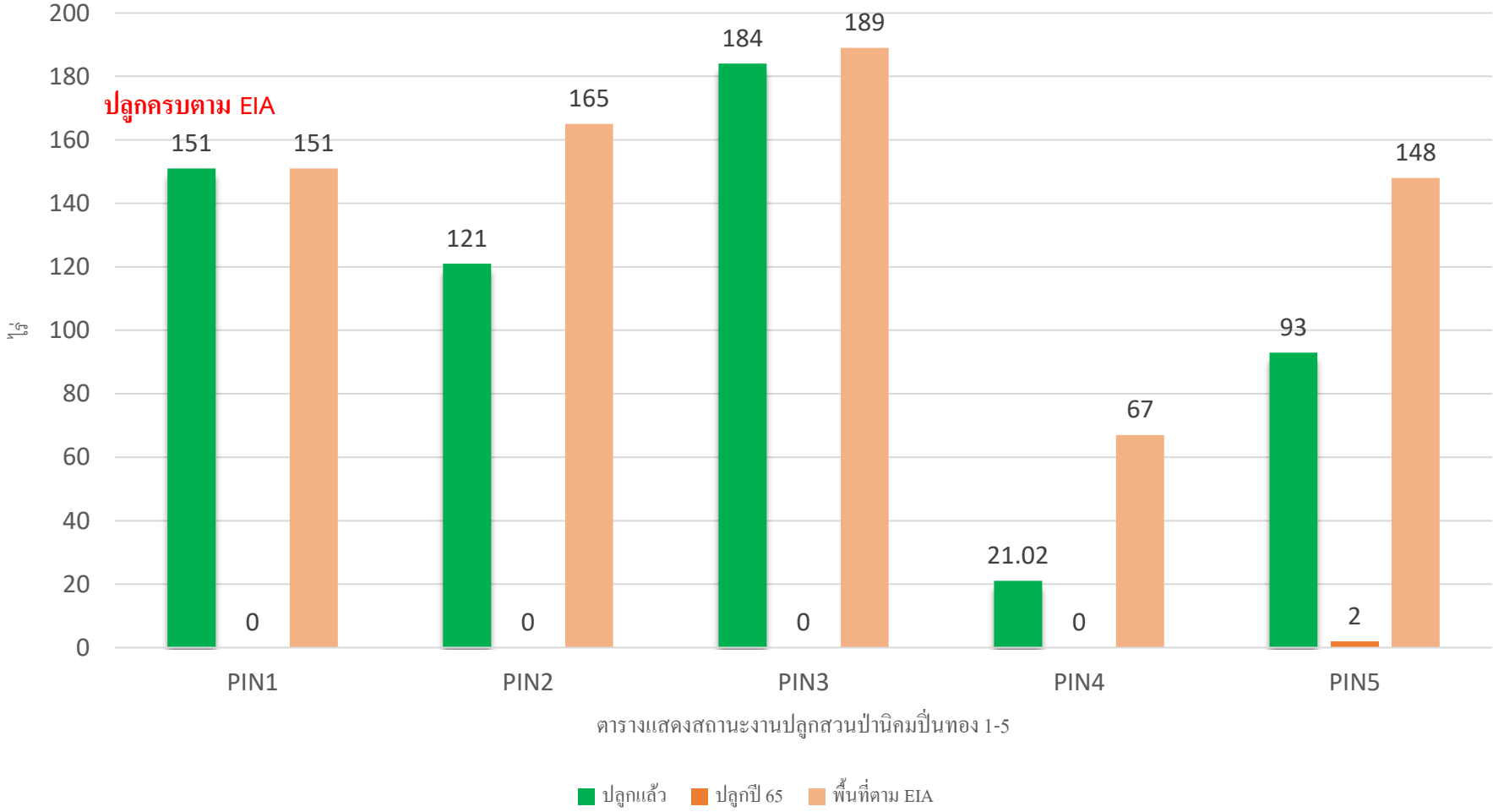
ภาคผนวกที่ 40

สรุปการดำเนินการพื้นที่สีเขียวแนวกันชน

ข้อมูลปลูกป่าปัจจุบัน

แผนปี 66 แผนปลูก 41 ไร่

ตารางแสดงสถานะงานปลูกป่า นิคมปิ่นทอง ปี 2565



สรุปพื้นที่สีเขียว/แนวกันชน และแผนการดูแลพื้นที่สีเขียว นิคมฯ ปิ่นทอง โครงการ 1-6 ประจำปี 2565 ตาม EIA

โครงการ	พื้นที่ ตาม EIA(ไร่)	พื้นที่สีเขียว(ไร่)			ปลูกป่าแล้ว (ไร่) ปี 50-65	ปลูกเพิ่ม (ไร่) ปี 65	แผนปี 66 (ไร่)
		ไหล่ทาง และสวน	แนวกันชน และ บ่อหนอง	รวม(ไร่)			
PIP 1	151.03	72.13	97.37	169.50	151.03	0	ปลูกครบตาม EIA แล้ว
PIP 2	165.00	51.03	101.40	152.44	121	0	0 ไร่
PIP 3	189.16	89.25	82.93	172.19	184	0	20 ไร่
PIP 4	67.19	12.29	67.00	88.29	21.02	0	1 ไร่
PIP 5	148.04	21.16	126.24	147.40	93	2	20 ไร่
PIP 6	อยู่ระหว่าง พัฒนาโครงการด้านสาธารณูปโภค ถนนไฟฟ้า พัฒนาแปลงขาย และพื้นที่สีเขียว เมื่อได้รับมอบพื้นที่จากฝ่ายพัฒนาโครงการจะเข้าสำรวจ และวางแผนปลูกต้นไม้ในพื้นที่สีเขียวต่อไป						
รวม	720.42				568.05	2	41
เนืองาน	100%			คืบหน้า	78.84%		

จำนวนต้นไม้ใหญ่ ที่ต้องปลูกป่าเพิ่มตาม EIA ชนิดพันธุ์ไม้ป่าในเขตพื้นที่ภาคตะวันออก
คิดระยะปลูก 6x6 = 50 ต้น/ไร่ ขนาดต้นไม้ สูง 3 – 5 เมตร (ปิ่น 3) ปลูกระยะ 2x2 กล้าไม้ 400 ต้น/ไร่

โครงการ	ปลูกเพิ่ม(ไร่)	จำนวนต้นไม้	ชนิดพันธุ์ไม้ยืนต้นตาม EIA
PIP 1	0	0	สนทะเล นนทรี แปรงล่างขวด มะขามเทศ อโศกอินเดีย ประดู่บ้าน
PIP 2	0	0	ไม้ยืนต้น (ไม้ป่าทั่วไป ประดู่ มะค่า คูณ ขางนา มะฮอกกานี)
PIP 3	0	0	ไม้ยืนต้น (ไม้ป่าทั่วไป ประดู่ มะค่า คูณ ขางนา มะฮอกกานี)
PIP 4	0	0	
PIP 5	2	800	พันธุ์ไม้ผสมผสานกัน เช่น จามจุรี ยูคาลิปตัส สนปติพันธ์ ประดู่ อโศกอินเดีย พญาสัตบรรณ
รวม	2	800	

การเจริญเติบโตของไม้สวนป่า อายุ 2-3 ปี

งานปลูกป่าโครงการปิ่นทอง 1 งานปลูกป่า บริเวณรอบบ่อหนองน้ำ 3 (สุดถนนซอย 6) เนื้อที่ 2 ไร่ จำนวน 810 ต้น

สูง 2.20 เมตร



สูง 3.20 เมตร



งานปลูกป่าโครงการปิ่นทอง 1 งานปลูก บริเวณพื้นที่สีเขียว (สุดถนนซอย 8) เนื้อที่ 1 ไร่ จำนวน 435 ต้น

สูง 1.60 เมตร



สูง 2.00 เมตร



งานปลูกป่าโครงการปิ่นทอง 1 งานปลูก บริเวณพื้นที่สีเขียวแนวกันชน (ถนนด้าน 4) เนื้อที่ 4 ไร่ จำนวน 1640 ต้น

สูง 2.30 เมตร



สูง 3.30 เมตร



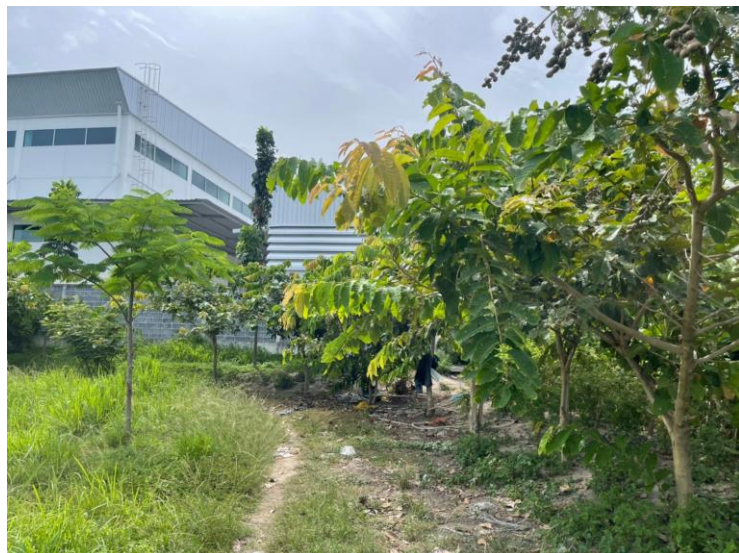
งานปลูกป่าโครงการปิ่นทอง 1 งานปลูก บริเวณรอบบ่อหนองน้ำ 4 เนื้อที่ 8 ไร่ จำนวน 2575 ต้น

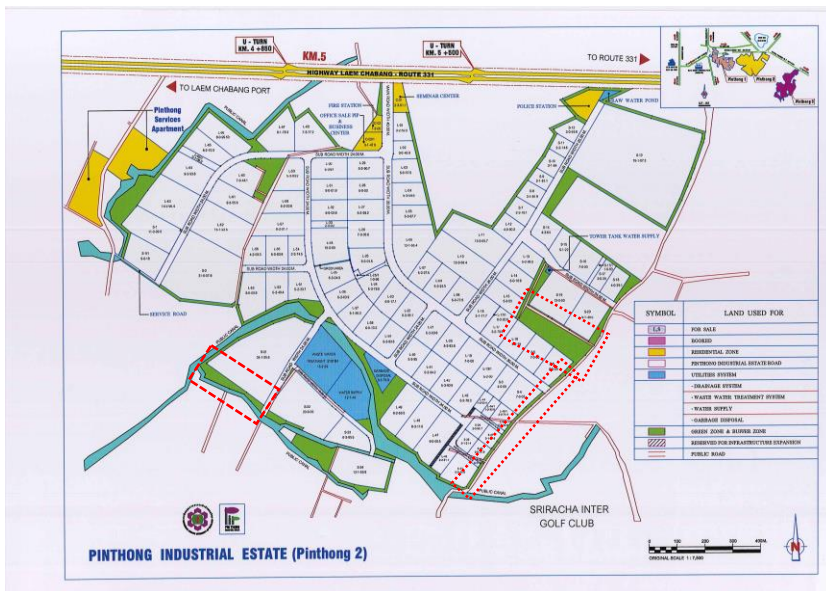
สูง 2.20 เมตร

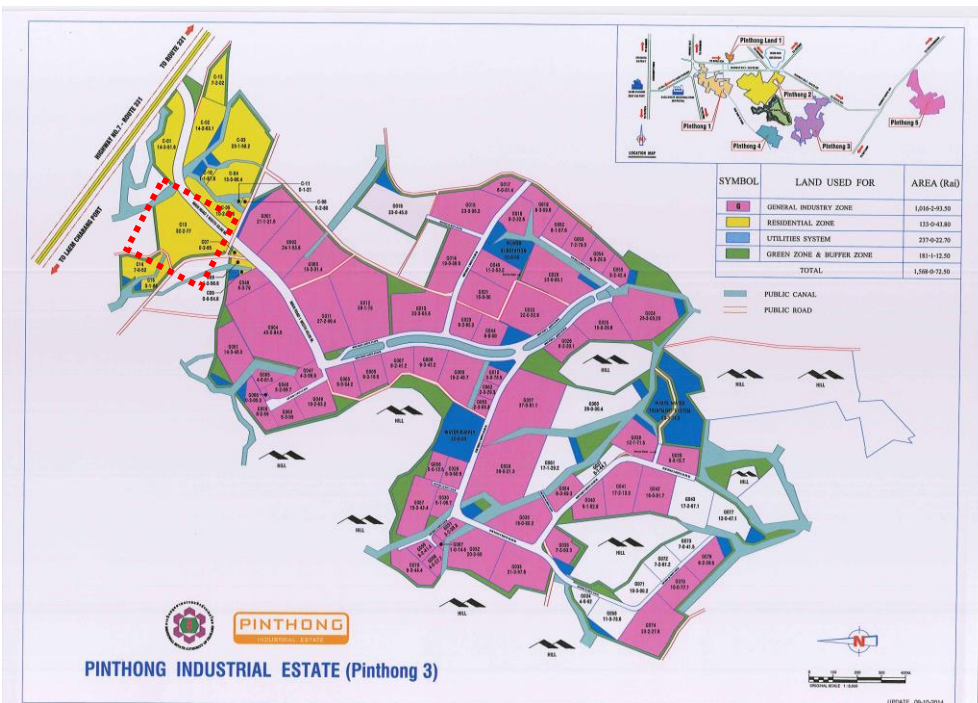


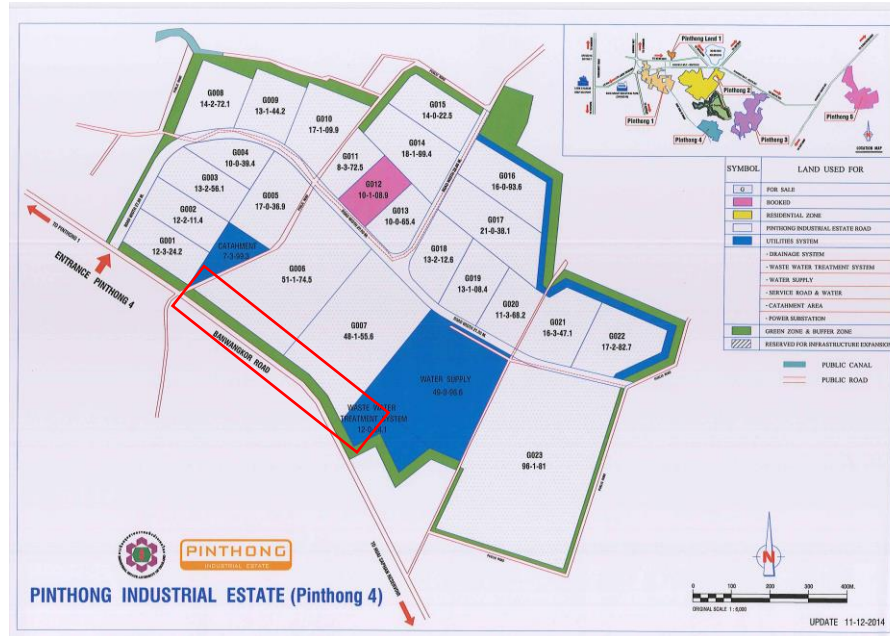
สูง 1.95 เมตร

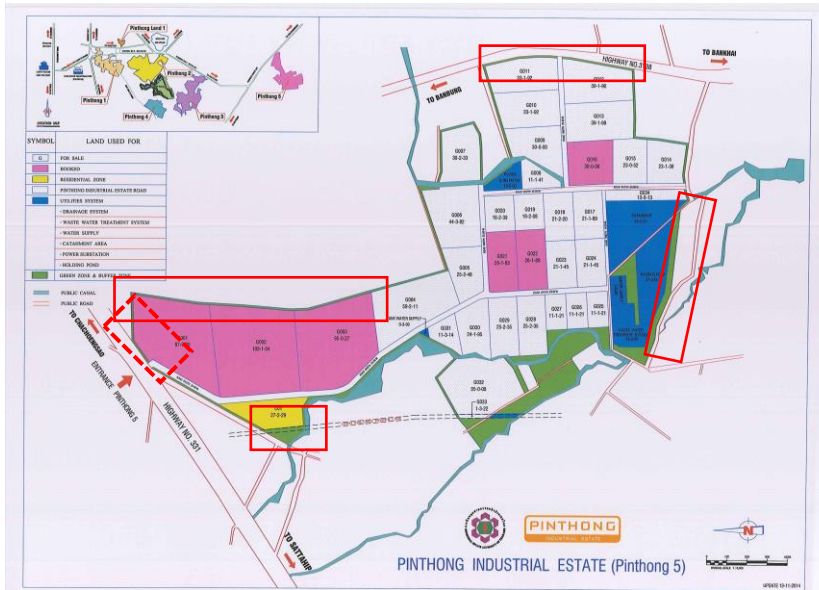












การฝึกซ้อมดับเพลิงของโครงการ โดยเทศบาลนครเจ้าพระยาสุรศักดิ์ ประจำปี 2565



บริษัท ปิ่นทอง อินดัสเตรียล ปาร์ค จำกัด (มหาชน)

789 ม.1 ถ.สายหนองค้อ-แหลมฉบัง ต.หนองขาม อ.ศรีราชา จ.ชลบุรี 20230



การฝึกซ้อมแผนตอบโต้ที่เป็นภัยพิบัติและภาวะฉุกเฉิน
นิคมอุตสาหกรรมปิ่นทอง ประจำปี 2565

รายงานผลการฝึกซ้อมแผนตอบโต้ที่เป็นภัยพิบัติและภาวะฉุกเฉิน นิคมอุตสาหกรรมปิ่นทอง ประจำปี 2565
การป้องกันและบรรเทาจากอัคคีภัย (เหตุการณ์บรรทุกน้ำมันเกิดอุบัติเหตุและเกิดเพลิงไหม้)
ปิ่นทองโครงการ 2

หลักการและเหตุผล

ด้วยทางนิคมฯ และนิคมอุตสาหกรรมปิ่นทอง ได้ตระหนักถึงความจำเป็นในด้านความปลอดภัยของผู้ประกอบการภายในนิคมฯ ปิ่นทอง จึงมีการกำหนดให้มีมาตรการอบรมฝึกซ้อมดับเพลิงและอพยพหนีไฟ ให้แก่พนักงานเพื่อให้มีความรู้เกี่ยวกับภัยที่จะเกิดขึ้นจากอัคคีภัย รู้วิธีป้องกันและระงับได้อย่างถูกต้องเมื่อเกิดอัคคีภัยขึ้น

วัตถุประสงค์

1. เพื่อให้ผู้เข้าอบรมมีความรู้ด้านการป้องกันและระงับอัคคีภัย
2. เพื่อให้ผู้เข้าอบรมมีความรู้และทักษะด้านการใช้อุปกรณ์ดับเพลิงเบื้องต้น
3. เพื่อเตรียมความพร้อมในการเป็นผู้นำทางหนีไฟ และฝึกซ้อมการอพยพตามแผนฯ

วิทยากร

สำนักป้องกันและบรรเทาสาธารณภัย เทศบาลนครเจ้าพระยาสุรศักดิ์

วิธีการอบรม

ภาคปฏิบัติ

ผู้เข้าร่วมอบรม

เจ้าหน้าที่สำนักงานนิคมฯ ร่วมกับ เทศบาลนครเจ้าพระยาสุรศักดิ์ และกู้ภัยพิชิตเยี่ยงไท้

จำนวนผู้เข้ารับการอบรม

40 คน

วัน เวลา และสถานที่

วันศุกร์ ที่ 23 สิงหาคม 2565

10.30 - 11.00 น. ลงทะเบียน

11.00 - 12.00 น. ซักซ้อมลำดับและขั้นตอนในการปฏิบัติภาคสนาม

12.00 - 13.00 น. พักรับประทานอาหารกลางวัน

13.00 - 14.00 น. เตรียมความพร้อมซ้อมแผนฉุกเฉิน

ซ้อมแผนตอบโต้ที่เป็นภัยพิบัติและภาวะฉุกเฉิน

การป้องกันและบรรเทาจากอัคคีภัย (เหตุการณ์รถบรรทุกน้ำมันเกิดอุบัติเหตุและเกิดเพลิงไหม้)

สถานที่

ถนนเส้นบ่อเล่าหมู บริเวณด้านหน้า บริษัท เอ็นเอ็กซ์ โซจิ (ไทยแลนด์) จำกัด
นิคมอุตสาหกรรมปิ่นทอง โครงการ 2

เหตุการณ์

เกิดอุบัติเหตุรถบรรทุกน้ำมันพลิกคว่ำ ทำให้น้ำมันรั่วไหล

ลักษณะเกิดเหตุฉุกเฉิน

สายตรวจประจำโครงการ ปิ่นทอง 2 พบรถบรรทุกน้ำมันพลิกคว่ำ เกิดมีน้ำมันรั่วไหลและเกิดเพลิงไหม้ บริเวณถนนสายรองระยะทาง 6 ด้านหน้า บริษัท เอ็นเอ็กซ์ โซจิ (ไทยแลนด์) จำกัด
จึงประสานงานไปยังเจ้าหน้าที่ ปิ่นทอง เพื่อประสานงานไปยังเจ้าหน้าที่การนิคมฯ และแจ้งทีม
ตอบโต้สถานการณ์ฉุกเฉิน พร้อมทั้งจัดตั้งศูนย์ปฏิบัติการควบคุมภาวะฉุกเฉิน (Emergency Center)
หลังจากนั้นทีมตอบโต้สถานการณ์ฉุกเฉิน จึงเข้าทำการระงับเหตุ โดยใช้ถังดับเพลิงเข้าฉีด แต่ไม่สามารถระงับเหตุได้ ทำให้ไฟเกิดลุกลามไปทั่วบริเวณ และทีมตอบโต้สถานการณ์ฉุกเฉินจึงนำ
ผู้บาดเจ็บจำนวน 1 รายออกจากพื้นที่ และทำการปฐมพยาบาลเบื้องต้น จากนั้นจึงประสานงานไปยัง
เทศบาลนครเจ้าพระยาสุรศักดิ์ เพื่อเข้ามาระงับเหตุ และประสานงานไปยังทีมกู้ภัยพิวเยียงไท้ เพื่อนำ
ผู้บาดเจ็บส่งโรงพยาบาล รอดับเพลิงของเทศบาลนครเจ้าพระยาสุรศักดิ์เข้าระงับเหตุเพลิงไหม้ไว้ได้

สาเหตุ

รถบรรทุกน้ำมันพลิกคว่ำ ทำให้น้ำมันรั่วไหล และเกิดเพลิงไหม้

ผู้พบเห็นเหตุการณ์

สายตรวจประจำโครงการ ปิ่นทอง 2

ผู้ที่เข้าร่วมฝึกซ้อม

เจ้าหน้าที่สำนักงานนิคมฯ ร่วมกับทีมดับเพลิง และทีมกู้ภัย

ลำดับ	เวลา	สถานการณ์	การดำเนินการ	ผู้รับผิดชอบ
1	15.00	เกิดอุบัติเหตุรถบรรทุกน้ำมันรั่วไหลที่ ถนนเส้นบ่อเล่าหมู บริเวณด้านหน้า บริษัท เอ็นเอ็กซ์ โซจิ (ไทยแลนด์) จำกัด	-เจ้าหน้าที่รักษาความปลอดภัย (สายตรวจ) บริษัท ปิ่นทอง อินดัสเตรียล ปาร์ค จำกัด (มหาชน) แจ้งศูนย์ควบคุมภาวะฉุกเฉินปิ่นทอง (062-875-6358) พบการเกิดอุบัติเหตุรถบรรทุกน้ำมันรั่วไหลและเกิดเพลิงไหม้บริเวณ ถนนเส้นบ่อเล่าหมู บริเวณด้านหน้า บริษัท เอ็นเอ็กซ์ โซจิ (ไทยแลนด์) จำกัด -ผู้บัญชาการศูนย์ควบคุมภาวะฉุกเฉินปิ่นทอง มอบหมายหัวหน้าทีมตอบโต้สถานการณ์ฉุกเฉินปิ่นทอง เข้าตรวจสอบพื้นที่เกิดเหตุ	-เจ้าหน้าที่รักษาความปลอดภัยประจำนิคมอุตสาหกรรมปิ่นทอง -ผู้บัญชาการศูนย์ควบคุมสถานการณ์ฉุกเฉินปิ่นทอง -หัวหน้าทีมตอบโต้สถานการณ์ฉุกเฉิน
2	15.05	หัวหน้าทีมตอบโต้สถานการณ์ฉุกเฉินปิ่นทอง พร้อมทีมนิคมอุตสาหกรรมปิ่นทอง ออกตรวจสอบที่เกิดเหตุ	- หัวหน้าทีมตอบโต้สถานการณ์ฉุกเฉินปิ่นทอง เข้าพื้นที่เกิดเหตุ แจ้งศูนย์ควบคุมฯ (093-319-0764) เกิดอุบัติเหตุรถบรรทุกน้ำมันเบนซินขนาดบรรจุ 10,000 ลิตร เกิดเหตุน้ำมันรั่วไหลและเกิดเพลิงไหม้มีผู้ได้รับบาดเจ็บ 2 ราย และแจ้งผู้อำนวยการสำนักงานนิคมอุตสาหกรรมปิ่นทอง (ผอ. สน.ปท.) -ผอ.สน.ปท. รายงานเหตุการณ์ ผวก. , รผก. ปก. 2 และศปท.กนอ. เพื่อทราบข้อมูล สั่งการให้เจ้าหน้าที่ สน.ปท. ลงพื้นที่เพื่อรวบรวมข้อมูลและบันทึกรายละเอียดของสถานการณ์ตามแบบฟอร์ม Emer 01 พร้อมสั่งการให้ เปิดศูนย์ปฏิบัติการควบคุมภาวะฉุกเฉิน (Emergency Center) โดย หัวหน้าทีมตอบโต้สถานการณ์ฉุกเฉินปิ่นทอง รับหน้าที่เป็นผู้สั่งการในที่เกิดเหตุ (On Scene Commander: OC) แจ้งทีมต่างๆ ตามแผนฉุกเฉินนิคมฯ รายงานตัว -OC สั่งการทีมตอบโต้สถานการณ์ฉุกเฉินเข้าทำการระงับเหตุ	ผอ.สน.ปท.,สายตรวจ รปท. ,หัวหน้าทีมตอบโต้สถานการณ์ฉุกเฉิน, ทีมตอบโต้สถานการณ์ฉุกเฉิน, ทีมพยาบาล, ทีมจราจร , ทีมฟื้นฟู, ทีมสนับสนุน, ทีมสื่อสาร

ลำดับ	เวลา	สถานการณ์	การดำเนินการ	ผู้รับผิดชอบ
3	15.08	ทำการปิดกั้นบริเวณพื้นที่เกิดเหตุ	-ทีมตอบโต้สถานการณ์ฉุกเฉิน รายงาน OC ประเมินสถานการณ์แล้วไม่สามารถควบคุมเหตุได้ -OC สั่งการทีมสื่อสาร แจ้งหน่วยดับเพลิง เทศบาลนครเจ้าพระยาสุรศักดิ์ (038-348-000, 089-030-9372) เพื่อนำรถดับเพลิงเข้าระงับเหตุ และกู้ภัยพิวยเชียงใหม่ (038 325 674) -OC สั่งการให้ทีมจราจร (Traffic Team: TT) จัดการจราจรพร้อมปิดกั้นบริเวณที่เกิดเหตุ ห้ามรถหรือบุคคลผ่านเข้า-ออก	OC, ทีมตอบโต้สถานการณ์ฉุกเฉินฯ, ทีมจราจร, ทีมสื่อสาร
4	15.09	ปิดกั้นรางระบายน้ำฝน ป้องกันน้ำปนเปื้อนไหลลงสู่รางระบายแหล่งน้ำสาธารณะ	-OC สั่งการให้ทีมสนับสนุน (Support Team: ST) นำกระสอบทรายปิดกั้นรางระบายน้ำฝน เพื่อป้องกันน้ำที่ปนเปื้อนน้ำมันไหลลงรางระบายน้ำสาธารณะ	OC, ทีมสนับสนุน
5	15.10	เข้าควบคุมเหตุและช่วยเหลือผู้ได้รับบาดเจ็บจำนวน 2 คน	ทีมตอบโต้สถานการณ์ฉุกเฉินเข้าช่วยเหลือผู้บาดเจ็บ โดยมีผู้บาดเจ็บ 1 ราย คือ คนขับรถบรรทุกมิไฟไหม้บริเวณแฉกและได้รับบาดเจ็บขาแพลง พร้อมเคลื่อนย้ายออกจากที่เกิดเหตุและส่งต่อไปที่ทีมปฐมพยาบาลเบื้องต้น (First Aid)	ทีมตอบโต้สถานการณ์ฉุกเฉินฯ, ทีมพยาบาล
6	15.12	ทีมพยาบาล เข้ารับผู้บาดเจ็บ	- OC สั่งการให้ทีมพยาบาล ทำการปฐมพยาบาลและสอบถามข้อมูลเบื้องต้นและส่งต่อกู้ภัยพิวยเชียงใหม่ไปนำส่งโรงพยาบาล - ทีมพยาบาลดำเนินการตามที่ OC สั่งและรายงาน OC เพื่อติดต่อบริษัทรถบรรทุกน้ำมันรับทราบ	OC, ทีมพยาบาล
7	15.13	ผอ.สน.ปท. ถึงที่เกิดเหตุและรับทราบรายงานจาก OC โดยผอ.สน.ปท. รับหน้าที่เป็น ED (ผู้อำนวยการควบคุมภาวะฉุกเฉิน)	OC รายงานสถานการณ์ให้ ผอ.สน.ปท. รับทราบว่าผู้บาดเจ็บ 1 คนและสามารถช่วยเหลือผู้บาดเจ็บออกจากที่เกิดเหตุได้แล้ว แต่ยังไม่สามารถควบคุมเพลิงไหม้ได้	OC, ED

ลำดับ	เวลา	สถานการณ์	การดำเนินการ	ผู้รับผิดชอบ
8	15.14	ED รับทราบข้อมูลและสั่งการเจ้าหน้าที่ดับเพลิงเทศบาลนครเจ้าพระยาสุรศักดิ์ถึงที่เกิดเหตุ	<ul style="list-style-type: none"> - ED สั่งการให้ทีมตอบโต้สถานการณ์ฉุกเฉินฯ และเจ้าหน้าที่ดับเพลิงเทศบาลนครเจ้าพระยาสุรศักดิ์เข้าระงับเหตุ - ED สั่งแจ้งให้รายละเอียดข้อมูล เจ้าหน้าที่ดับเพลิงฯ - เจ้าหน้าที่ดับเพลิงประเมินสถานการณ์และเข้าระงับเหตุ - ED สั่งให้เจ้าหน้าที่ สน.ปท. รายงานตามแบบฟอร์ม Emer 01 ให้ สปก.กนอ รับทราบ 	ED, ทีมตอบโต้สถานการณ์ฉุกเฉินฯ, เจ้าหน้าที่ดับเพลิงฯ, เจ้าหน้าที่ สน.ปท.
9	15.25	สามารถควบคุมเพลิงและหยุดการรั่วไหลของน้ำมันได้แล้ว	<ul style="list-style-type: none"> - เจ้าหน้าที่ดับเพลิงเข้าระงับเหตุ ควบคุมเพลิงได้แล้วและตรวจสอบรอบรรทุกพบจุดที่รั่วไหล เจ้าหน้าที่ดับเพลิงฯและทีมตอบโต้สถานการณ์ฉุกเฉินเข้าทำการแก้ไขและใช้ภาชนะที่เหมาะสมโดยจัดเก็บน้ำมันที่คงเหลือไว้เป็นที่เรียบร้อย - เจ้าหน้าที่ดับเพลิงฯ แจ้ง ED รับทราบว่าสามารถควบคุมเพลิงและหยุดการรั่วไหลของน้ำมันได้แล้ว 	ED, OC, เจ้าหน้าที่ดับเพลิงฯ, ทีมตอบโต้สถานการณ์ฉุกเฉินฯ
10	15.28	ตรวจสอบคุณภาพน้ำอยู่ในเกณฑ์มาตรฐาน	<ul style="list-style-type: none"> - ED แจ้ง OC สั่งทีมฟื้นฟูเข้าตรวจสอบพื้นที่เกิดเหตุ - ทีมฟื้นฟู แจ้ง OC รับทราบว่าขณะนี้สามารถควบคุมการแพร่กระจายน้ำมันที่หกบริเวณจุดเกิดเหตุและในรางระบายน้ำฝนและไม่ส่งผลกระทบต่อบริเวณข้างเคียงโดยจะนำดังกล่าวเข้าสู่ระบบบำบัดส่วนกลางของนิคมฯ ต่อไป - OC รายงานสถานการณ์ให้ ED รับทราบพร้อมขอทีมเก็บกู้รถบรรทุกน้ำมันเข้าดำเนินการต่อไป 	ทีมฟื้นฟู, OC, ED
11	15.30	เหตุการณ์เข้าสู่ภาวะปกติ	<ul style="list-style-type: none"> - OC แจ้ง ED ว่าสามารถเก็บกู้รถบรรทุกน้ำมันเรียบร้อยแล้ว - ED แจ้งประกาศปิดศูนย์ปฏิบัติการควบคุมภาวะฉุกเฉิน 	OC, ED

รูปภาพกิจกรรม

สายตรวจประจำปิ่นทอง 1 พบเหตุ จึงแจ้งไปยังผู้บัญชาการศูนย์ควบคุมสถานการณ์ฉุกเฉินปิ่นทอง



ผู้บัญชาการฯ แจ้งไปยังหัวหน้าทีมตอบโต้สถานการณ์ฉุกเฉิน เพื่อเข้าตรวจสอบสถานที่เกิดเหตุ



หัวหน้าทีมตอบโต้สถานการณ์ฉุกเฉิน เข้าตรวจสอบสถานที่เกิดเหตุ และรายงานกลับไปยังผู้บัญชาการฯ



ผู้บัญชาการฯ แจ้งไปยังผู้อำนวยการสำนักงานนิคมอุตสาหกรรมปิ่นทอง

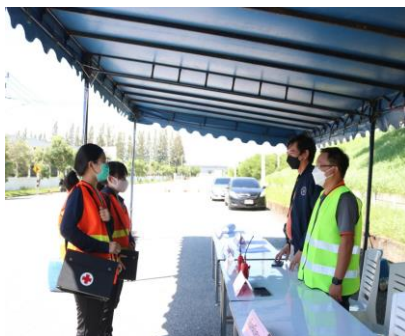
ผู้อำนวยการสำนักงานนิคมอุตสาหกรรมปิ่นทอง สั่งการให้เจ้าหน้าที่ สน.ปท. ลงพื้นที่เพื่อรวบรวมข้อมูลและบันทึกรายละเอียด
ของสถานการณ์ตามแบบฟอร์ม Emer 01 พร้อมสั่งการให้ เปิดศูนย์ปฏิบัติการควบคุมภาวะฉุกเฉิน



หัวหน้าทีมตอบโต้สถานการณ์ฉุกเฉิน ประสานงานไปยัง ทีมตอบโต้สถานการณ์ฉุกเฉิน เพื่อเข้าระงับเหตุ



ทีมตอบโต้สถานการณ์ฉุกเฉิน เข้ารายงานตัว ต่อหัวหน้าทีมตอบโต้สถานการณ์ฉุกเฉิน



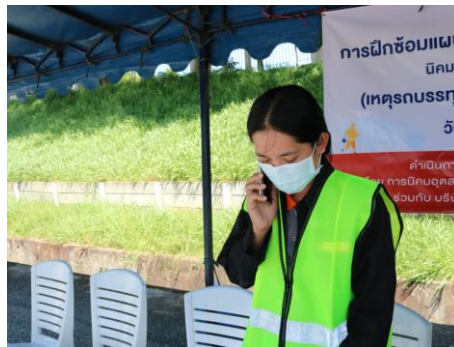
ทีมตอบโต้สถานการณ์ฉุกเฉิน เข้าระงับเหตุ แต่ไม่สามารถระงับเหตุได้



ทีมตอบโต้สถานการณ์ฉุกเฉิน เข้าช่วยเหลือผู้ได้รับบาดเจ็บ จำนวน 1 ราย ทีมพยาบาลเข้าปฐมพยาบาลเบื้องต้น ให้กับผู้ได้รับบาดเจ็บ



ทีมสื่อสาร ประสานงานไปยังเทศบาลนครเจ้าพระยาสุรศักดิ์ เพื่อนำรถดับเพลิงเข้าระงับเหตุ และกู้ภัยพิวยเชียงใหม่เพื่อนำผู้ได้รับบาดเจ็บส่งโรงพยาบาล



ทีมดับเพลิงเทศบาลนครเจ้าพระยาสุรศักดิ์ และกู้ภัยพิวยเชียงใหม่ มาถึงยังที่เกิดเหตุ และเข้ารายงานต่อผู้อำนวยการฯ และหัวหน้าทีมตอบโต้สถานการณ์ฉุกเฉิน



ทีมดับเพลิงเทศบาลนครเจ้าพระยาสุรศักดิ์ เข้าระงับเหตุ



กู้ภัยเพียวเอียงไท่ เข้าปฐมพยาบาลให้ผู้ได้รับบาดเจ็บ และนำส่งโรงพยาบาล



ทีมดับเพลิงเทศบาลนครเจ้าพระยาสุรศักดิ์ เข้ารายงานสถานการณ์ สามารถควบคุมเพลิง และระงับไว้ได้แล้ว
หัวหน้าทีมตอบโต้สถานการณ์ฉุกเฉิน สั่งการให้ทีมสนับสนุนเข้าทำการบล็อกน้ำ



ทีมสนับสนุนเข้าทำการบล็อกน้ำ ไม่ให้ไหลเข้าสู่ส่วนกลางของนิคม



หัวหน้าทีมตอบโต้สถานการณ์ฉุกเฉิน สั่งการให้ทีมฟื้นฟูเข้าตรวจสอบสถานที่เกิดเหตุ



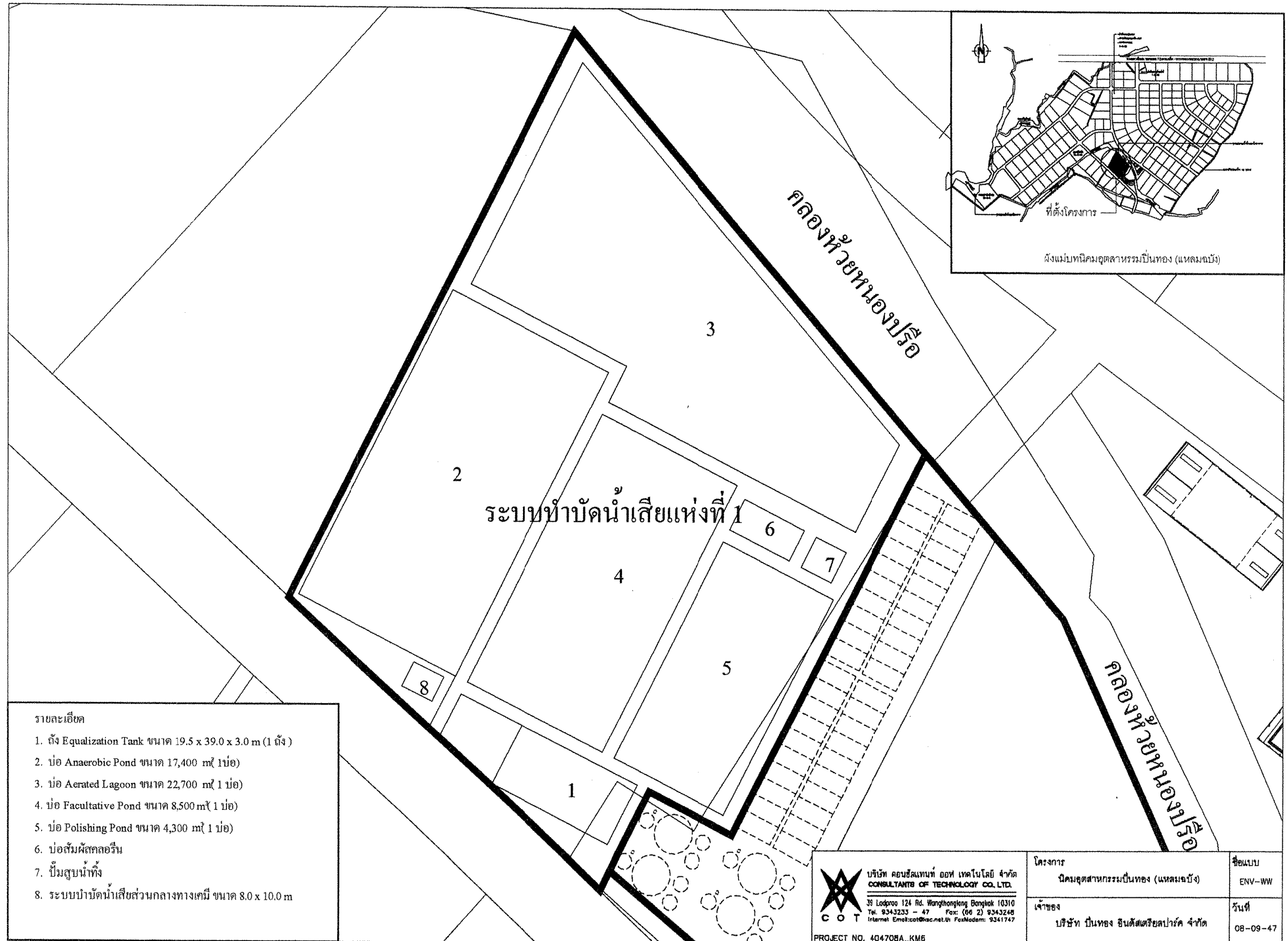
ผู้อำนวยการฯ ประกาศยกเลิกสถานการณ์ฉุกเฉิน



สรุปผลการฝึกซ้อมแผน



ตำแหน่งที่จัดการจัดเตรียมการติดตั้งระบบบำบัดน้ำเสียส่วนกลางทางเคมี



รูปที่ 2.6.3-3 ระบบบำบัดน้ำเสียของโครงการ แห่งที่ 1

แผนการติดตั้งเครื่องมือตรวจวัดอัตราการไหล Flow Meter (ตรวจวัดปริมาณน้ำเข้า - ออกระบบบำบัดส่วนกลาง)

นิคมอุตสาหกรรมปิ่นทอง โครงการ 1, 2, 3,4 และ 5

[illegible]

สภานา อภินา
(น.ส. สภานา อภินา)
ผู้จัดทำ

(นายพรพจน์ นาคะเรศกร)
ผู้ตรวจสอบ

Signature of
(นางสาว อรุณรัตน์ นาคบุตร)

E-mail แจ้งรายละเอียดและแนะนำการป้องกัน
คุณภาพน้ำทิ้งโรงงานที่มีค่าไม่ปฏิบัติตามเกณฑ์มาตรฐาน

แจ้งรายละเอียดและแนวทางการป้องกันคุณภาพน้ำเสียของโรงงานที่ไม่ได้ตามเกณฑ์มาตรฐานของนิคมฯ บ.LIVING AND FACILITIES CO.,LTD เดือน ต.ค. 65

สำเนาถึง: Saengduan Trakulsumran; Peerapong Vannasoud; Mathurin Chantakhiang



LIVING AND FACILITIES CO.,LTD



LIVING AND FACILITIES CO.,LTD

สำนักงาน 2 รางทอง (200 ปีไผ่ทอง) | แผนที่โรงงานใน OneDrive - Phibang Industrial Park Public Company Limited | 1 ตารางไร่ของโรงงาน

เรียน ที่กว้าง (เขเวณ)

ตามที่ได้มีสถานการณ์การแพร่ระบาดของเชื้อไวรัสโคโรนา 2019 ซึ่งมีการแพร่ระบาดรุนแรงในหลายพื้นที่
ทั้งนี้ทางนิคมฯจึงขอติดต่อสื่อสารผ่านการโทรศัพท์และการส่งอีเมลแทน เพื่อให้คำแนะนำวิธีการแก้ไขป้องกันคุณภาพน้ำเสียของโรงงานไม่ผ่านมาตรฐาน
โดยขอในทางคุณรัตนกรขอแจ้งถึงสาเหตุปัญหาที่เกิดขึ้นดังกล่าว และเพิ่มมาตรการดูแลรักษาความสะอาดภายในโรงงาน
เพื่อให้ไม่เกิดคุณภาพน้ำเสียของโรงงานที่ไม่ได้ตามเกณฑ์มาตรฐานเกิดขึ้นอีกในเดือนถัดไป
ทั้งนี้ทางนิคมฯเป็นห่วง ขอความร่วมมือของทางโรงงานในการเพิ่มมาตรการในการดูแลรักษาความสะอาดต่างๆอย่างเคร่งครัด
โดยคุณภาพน้ำเสียที่เกินมาตรฐาน ได้แก่
- Oil & Grease น้ำมันและไขมัน จากการประกอบกิจการ การทำอาหาร/เครื่องดื่ม
- pH : เกิดจากความเป็นกรด-ด่าง เกิดจากน้ำเสียที่มีการปนเปื้อนสารที่เป็นกรด-ด่าง เช่นสารเคมีจากกระบวนการผลิต การใช้น้ำยาทำความสะอาดต่างๆ

คำแนะนำของนิคมฯ :

1. ดูแลรักษาความสะอาดของจุดเก็บตัวอย่าง โดยช้อนตะกอนหรือฟืน อาทิตย์ละ1-2 ครั้ง
2. ติดตั้งถังดักไขมันใต้ซึ่งคลังมือ และเพิ่มมาตรการในการดูแลรักษาความสะอาด
3. เพิ่มความถี่ในการทำความสะอาดเส้นท่อ/จุดส่งปฏิภูล 3 เดือน/ครั้ง
4. ลดปริมาณการใช้ของสารเคมี เช่น การใช้สารเคมีในการทำความสะอาดห้องน้ำ
5. ตรวจสอบกิจกรรมของโรงงานว่ามีกิจกรรมอะไรที่ผิดปกติไปจากเดิม ส่งผลทำให้เกิดค่าน้ำทิ้งเกินมาตรฐานกำหนด

หมายเหตุ : แนะนำบริษัทรับทำความสะอาดจุดส่งปฏิภูล+เส้นท่อ+จุดเก็บตัวอย่าง
บริษัท ไบโอนด์วัน ดุกเนาว : 098-2676012

ขอแสดงความนับถือ
สุภาวดี

LIVING AND FACILITIES CO.,LTD. C02-2 (7-eleven) PIN 2

															Report Date: 17 Nov 2022 01:16:13				Print	
Item ID	Sampling ID	Biochemical Oxygen Demand (BOD)	Chemical Oxygen Demand (COD)	Color (Pt-Co) (4000)	Color (Pt-Co) (4000)	Chlorine (Residual) (mg/L)	Oil and Grease (mg/L)	pH (at 25°C)	Temperature (°C)	Total Dissolved Solids (TDS) (mg/L)	Total Kjeldahl Nitrogen (TKN) (mg/L)	Total Suspended Solids (TSS) (mg/L)	Sulfide (mg/L)	Ammonia Nitrogen (mg/L)	Ammonia Nitrogen (mg/L)	Ammonia Nitrogen (mg/L)	Ammonia Nitrogen (mg/L)	Ammonia Nitrogen (mg/L)		
W-2202	W-2202 (17 Nov 2022)	104	151	1	1	1	10.0	7.4	22	140	28	78	1	82.60	1.00	0.00	2.00	2.00		
W-2202	W-2202 (17 Nov 2022)	104	151	1	1	1	10.0	7.4	22	140	28	78	1	82.60	1.00	0.00	2.00	2.00		
Showing 1 to 2 of 2 entries																				
Show All Entries																				
Showing 1 to 2 of 2 entries																				
Show All Entries																				
Item ID	Sampling ID	Biochemical Oxygen Demand (BOD)	Chemical Oxygen Demand (COD)	Color (Pt-Co) (4000)	Color (Pt-Co) (4000)	Chlorine (Residual) (mg/L)	Oil and Grease (mg/L)	pH (at 25°C)	Temperature (°C)	Total Dissolved Solids (TDS) (mg/L)	Total Kjeldahl Nitrogen (TKN) (mg/L)	Total Suspended Solids (TSS) (mg/L)	Sulfide (mg/L)	Ammonia Nitrogen (mg/L)	Ammonia Nitrogen (mg/L)	Ammonia Nitrogen (mg/L)	Ammonia Nitrogen (mg/L)	Ammonia Nitrogen (mg/L)		
W-2204	W-2204 (17 Nov 2022)	10.0	100	10	10	10	10.0	7.1	20	200	10	100	1	100.00	1.00	0.00	100.00	100.00		
W-2204	W-2204 (17 Nov 2022)	40.0	400	40	40	40	40.0	7.1	20	400	40	400	1	400.00	4.00	0.00	400.00	400.00		
W-2204	W-2204 (17 Nov 2022)	50.0	500	50	50	50	50.0	7.2	20	500	50	500	1	500.00	5.00	0.00	500.00	500.00		
W-2204	W-2204 (17 Nov 2022)	60.0	600	60	60	60	60.0	7.3	20	600	60	600	1	600.00	6.00	0.00	600.00	600.00		
W-2204	W-2204 (17 Nov 2022)	10.0	100	10	10	10	10.0	7.4	20	200	10	200	1	200.00	1.00	0.00	200.00	200.00		
W-2204	W-2204 (17 Nov 2022)	50.0	500	50	50	50	50.0	7.4	20	500	50	500	1	500.00	5.00	0.00	500.00	500.00		